

СОЦИУМ И ДЕМОГРАФИЯ SOCIETY AND DEMOGRAPHY

УДК 913:910.1

DOI: 10.37490/S221979310023933-9

А. Г. Манаков¹, Л. Б. Вампилова²

¹Псковский государственный университет, г. Псков, Россия

¹E-mail: region-psk@yandex.ru

²Российский государственный гидрометеорологический университет, С.-Петербург, Россия

²E-mail: histgeolbv67@gmail.com

ОЦЕНКА СТЕПЕНИ НЕОДНОРОДНОСТИ ЭТНИЧЕСКОЙ СТРУКТУРЫ НАСЕЛЕНИЯ КРЫМА С 1897 ПО 2014 гг.

Республика Крым является одним из наиболее полиэтничных субъектов Российской Федерации, территорию которого также можно охарактеризовать как ярко выраженную этноконтактную зону. Целью исследования является оценка неоднородности этнической структуры населения Крыма в период между переписями 1897 и 2014 гг. с помощью двух показателей — индекса этнической мозаичности и индекса поляризации. Методами исследования являются статистический, графический и сравнительно-описательный.

Высокий уровень показателей, характеризующих неоднородность национального состава населения Крыма на протяжении большей части XX и начала XXI вв., определяли три наиболее многочисленных этнические сообщества — русские, украинцы и крымские татары. На динамику показателей неоднородности этнической структуры населения Крыма, в первую очередь, оказывали влияние миграционные процессы, включая депортацию крымских татар в 1944 г. и возвращение их на полуостров с конца 1980-х гг.

Результаты исследования подтвердили, что индексы этнической мозаичности и поляризации могут быть использованы в процессе комплексного анализа этнодемографических процессов, но их применение не даёт полного представления об этнической динамике без сопутствующего анализа изменения численности и доли основных этнических сообществ изучаемой территории. При этом, наиболее подходящим для оценки этнической неоднородности является индекс этнической мозаичности, предложенный Б. М. Эккелем.

Ключевые слова: Республика Крым, динамика населения, национальный состав, индекс этнической мозаичности, индекс этнической поляризации.

Благодарности. Исследование выполнено при поддержке Всероссийской общественной организации «Русское географическое общество» (в рамках проекта «Геоинформационная система “Этноархеология и этнодемография Крымского полуострова”» (id 49228)).

Для цитирования: Манаков А. Г., Вампилова Л. Б. Оценка степени неоднородности этнической структуры населения Крыма с 1897 по 2014 гг. // Псковский регионологический журнал. 2023. Т. 19. № 1. С. 113–128. DOI: <https://doi.org/10.37490/S221979310023933-9>

A. G. Manakov¹, L. B. Vampilova²

¹Pskov State University, Pskov, Russia

¹E-mail: region-psk@yandex.ru

²Russian State Hydrometeorological University, Saint Petersburg, Russia

²E-mail: histgeolbv67@gmail.com

ASSESSMENT OF THE DEGREE OF HETEROGENEITY OF THE ETHNIC STRUCTURE OF THE POPULATION OF THE CRIMEA FROM 1897 TO 2014

The Republic of Crimea is one of the most multi-ethnic subjects of the Russian Federation, the territory of which can also be described as a pronounced ethno-contact zone. The aim of the study is to assess the heterogeneity of the ethnic structure of the Crimean population in the period between the 1897 and 2014 censuses, using two indicators: the ethnic mosaic index and the polarization index. Research methods are statistical, graphic and comparative descriptive.

The high level of indicators characterizing the heterogeneity of the ethnic composition of the Crimean population during most of the 20th and early 21st centuries was determined by the three most numerous ethnic communities: Russians, Ukrainians and Crimean Tatars. The dynamics of indicators of the heterogeneity of the ethnic structure of the Crimean population was primarily influenced by migration processes, including the deportation of Crimean Tatars in 1944 and their return to the peninsula since the late 1980s.

The results of the study confirmed that the indices of ethnic mosaicity and polarization can be used in the process of a comprehensive analysis of ethno-demographic processes, but their use does not give a complete picture of ethnic dynamics without an accompanying analysis of changes in the number and proportion of the main ethnic communities of the study area. At the same time, the most suitable for assessing ethnic heterogeneity is the ethnic mosaic index proposed by B. M. Eckel.

Keywords: Republic of Crimea, population dynamics, ethnic composition, ethnic mosaic index, ethnic polarization index.

Acknowledgments. *The study was supported by the All-Russian public organization “Russian Geographical Society” (within the framework of the project «Geoinformation system “Ethnoarchaeology and ethnodemography of the Crimean Peninsula”» (id 49228)).*

For citation: Manakov A. G., Vampilova L. B. (2023), Assessment of the degree of heterogeneity of the ethnic structure of the population of the Crimea from 1897 to 2014, *Pskov Journal of Regional Studies*, vol. 19, no. 1, pp. 113–128. (In Russ.). DOI: <https://doi.org/10.37490/S221979310023933-9>

Введение. Крым является одним из наиболее полиэтничных регионов Российской Федерации, территорию которого также можно охарактеризовать как ярко выраженную этноконтактную зону. Сложность этнической истории Крыма и его совре-

менное этническое разнообразие привлекают внимание многих специалистов самых разных областей знания — историков, этнологов, этнографов, этносоциологов, этноконфликтологов и др. Благодаря этому территория полуострова часто выступает в качестве полигона для разработки новых научных подходов и методик. Одним из направлений данных исследований является изучение этнодемографических процессов в Крыму, которое опирается, в первую очередь, на этническую статистику по итогам переписей населения.

Целью исследования является оценка неоднородности национального состава населения Крыма в период между переписями 1897 и 2014 гг. с помощью двух показателей — индекса этнической мозаичности и индекса этнической поляризации.

В качестве **информационной базы** исследования выступает этническая статистика по итогам переписей населения, проведённых в досоветский (Первая всеобщая перепись населения Российской империи 1897 г.), советский (Всесоюзные переписи 1926, 1939, 1959, 1970, 1979 и 1989 гг.)¹ и постсоветский (Всеукраинская перепись населения 2001 г. и перепись 2014 г., проведённая в Крыму после его воссоединения с Россией)² периоды.

Степень изученности проблемы. Неоднородность этнической структуры населения Крымского полуострова, которая является следствием сложной этнической истории региона, привлекает внимание большого количества исследователей. Изучены самые разные аспекты пространственной и временной динамики этнических сообществ Крыма. Тем не менее, можно выделить те направления исследований, которые являются наиболее проработанными. Во-первых, это изучение истории, расселения, этнодемографической динамики, депортации крымских татар, которым посвящены не только многочисленные статьи [2; 4; 7; 13; 17; 21; 31; 34], но и многотомные монографии, например, [11].

Достаточно хорошо изучены и результаты переписей населения, проводившихся на территории Крыма [29; 12; 22]. Много работ, включая монографии [10], посвящено исследованию формирования национального и конфессионального состава населения полуострова [8], как в дореволюционный период [1], так и в советский и постсоветский периоды [5]. Проанализирована динамика относительно многочисленных этнических сообществ Крыма, например, украинцев [16; 25; 33], евреев [18; 19], татар, белорусов и армян [25]. Также имеются работы, посвящённые изучению малочисленных народов Крыма [3; 25; 34; 35].

Особое внимание уделяется исследованию современных этнических и конфессиональных реалий Крыма в контексте идентичности [6], а также раннего предупреждения этнических и религиозных конфликтов [15]. Также проводятся работы по изучению этнического пространства Крыма. Так, например, осуществлено картографирование этнокультурного освоения [26], современного расселения и динамики этнических сообществ Крыма, которое охватывает и итоги переписи населения 2014 г. [12; 23; 27; 28].

¹ Demoskop Weekly. [Электронный ресурс]: URL: <http://www.demoscope.ru/weekly/ssp/census.php?cy=2> (дата обращения: 15.12.2022).

² Всеукраинская перепись населения 2001. Национальный состав населения, гражданство. [Электронный ресурс]: URL: http://2001.ukrcensus.gov.ua/rus/results/nationality_population/ (дата обращения: 20.01.2021); Population statistics of Eastern Europe & former USSR. [Электронный ресурс]: URL: <http://pop-stat.mashke.org/> (дата обращения: 15.12.2022).

Таким образом, к настоящему времени использованы самые разнообразные подходы и методики для изучения современного этнического пространства Крыма и этнодемографических процессов, происходящих на полуострове в последние десятилетия. С другой стороны, разносторонняя изученность проблемы позволяет сконцентрироваться на поиске новых методик по изучению этнодемографических процессов в Крыму, основанных на апробации показателей, редко применяемых для анализа динамики этнической структуры населения. В качестве таких показателей в данном исследовании используются индекс этнической мозаичности Б. М. Эккеля и индекс этнической поляризации.

Методика исследования. Как отмечают Д. Ю. Дорофеева и М. С. Савоскул [14], индекс этнической мозаичности (ИЭМ), предложенный Б. М. Эккелем, является наиболее удобным для проведения сравнительной характеристики пестроты этнического состава населения регионов России. Данные авторы считают, что индекс Б. М. Эккеля удобен также и для сопоставления изменения уровня этнического разнообразия регионов в течение определённого периода.

Формула для расчёта индекса этнической мозаичности Б. М. Эккеля следующая:

$$R_j = 1 - \sum_{i=1}^m (\pi_i)^2,$$

где R_j — индекс мозаичности национального состава j -го региона, m — число национальностей в j -м регионе, π_i — доля (частота) i -й национальности во всём населении j -го региона [14, с. 78].

Специфика данного показателя заключается в следующем. ИЭМ учитывает все национальности, проживающие в регионе, но фактически на его величину оказывают влияние лишь достаточно крупные по численности этнические сообщества. Так, национальность, доля которой в населении региона составляет менее 1 %, если её не учитывать при расчётах, может повысить значение ИЭМ менее чем на 0,0001, что, как правило, несущественно.

Индекс этнической мозаичности Б. М. Эккеля используется в разработанной в отечественной культурной географии концепции этноконтрастных зон (ЭКЗ) для оценки степени выраженности ЭКЗ. Так, в случае, если ИЭМ составляет: 1) менее 0,1, можно говорить о моноэтнической территории; 2) от 0,1 до 0,2, то территорию можно отнести к слабо выраженной ЭКЗ; 3) от 0,2 до 0,4 — к средне выраженной ЭКЗ; 4) от 0,4 до 0,6 — к ярко выраженной ЭКЗ; 5) свыше 0,6 — к полиэтничным территориям [24].

В статье С. Г. Сафронова [32] представлена иная формула для расчёта индекса мозаичности этнической структуры населения региона:

$$S_j = \sum_{i=1}^m \pi_i (1 - \pi_i),$$

где S_j — индекс мозаичности этнической структуры населения j -го региона, m — количество этнических групп в j -м регионе, π_i — доля i -го этноса во всём населении j -го региона [31, с. 117]. Расчёт индекса этнической мозаичности по данной формуле

несколько менее удобен по сравнению с представленной выше формулой, т. к. требует предварительного подсчёта долей всех национальностей региона. Поэтому чаще для расчёта ИЭМ используется основная формула, предложенная Б. М. Эккелем, которая позволяет давать оценку этнической пестроты населения региона, оперируя долями лишь нескольких наиболее многочисленных национальностей.

Из других показателей, используемых для оценки национальной неоднородности в регионах России, отметим предложенный в статье А. Н. Буфетовой и Е. А. Коломак [9, с. 115] индекс поляризации этнической структуры населения. Данный показатель ранее был предложен в работе Х. Г. Монтальво и М. Рейналь-Квероль [30] и рассчитывается следующим образом:

$$P_j = 1 - \sum_{i=1}^m \left(\frac{0,5 - \pi_i}{0,5} \right) \pi_i,$$

где P_j — индекс поляризации этнической структуры населения j -го региона, m — количество этнических групп в j -м регионе, π_i — доля i -й этнической группы в общей численности населения j -го региона.

А. Н. Буфетова и Е. А. Коломак [9, с. 116] отмечают, что принципиальное различие индексов этнической мозаичности и поляризации заключается в следующем: рост количества этнических групп увеличивает индекс мозаичности (разнообразие населения по изучаемому признаку растёт), но сокращает индекс поляризации (он максимален при наличии двух крупных групп и равен единице в случае их соотношения 50 % на 50 %). Поэтому индексы мозаичности и поляризации характеризуют разные аспекты неоднородности населения.

Х. Г. Монтальво и М. Рейналь-Квероль [30] при изучении связи индексов мозаичности и поляризации показали, что при низких значениях их связь положительна и близка к линейной, при средних значениях корреляция отсутствует, а при высоких значениях эти индексы имеют отрицательную связь.

Нами были рассчитаны предложенные выше индексы этнической мозаичности Б. М. Эккеля (ИЭМ) и индекс поляризации этнической структуры населения (ИЭП) по итогам переписей населения на территории Крыма с 1897 по 2010 гг. Анализ динамики этих показателей представлен ниже.

Результаты исследования. В динамике численности населения Крымского полуострова с конца XIX в. вплоть до конца советского периода наблюдался достаточно быстрый рост (в 4,5 раза с 1897 по 1989 гг.), после чего последовало небольшое падение численности населения (на 7 % с 1989 по 2014 гг.). Обращает на себя внимание резкое сокращение численности сельского населения в период с 1939 по 1959 гг. (рис. 1), которое объясняется депортацией крымских татар в этот период.

Зато в постсоветский период, несмотря на уменьшение общей численности населения Крыма, в т. ч. городского населения, происходил рост численности сельского населения, что вполне объяснимо возвращением крымских татар на полуостров. Переселение крымских татар приобрело массовый характер после принятия в 1989 г. Верховным Советом СССР «Декрета о признании незаконными и преступными репрессивных актов против народов, подвергшихся насильственному переселению и обеспечению их прав» [4]. Их численность в Крыму между Всесоюзной

переписью населения 1989 г. и Всеукраинской переписью 2001 г. увеличилась с 38,4 до 243,4 тыс. чел., т. е. в 6,3 раза [20]. На рисунке 2 представлена общая численность татар и крымских татар, т. к. их разделение присутствует не во всех итогах переписей населения.

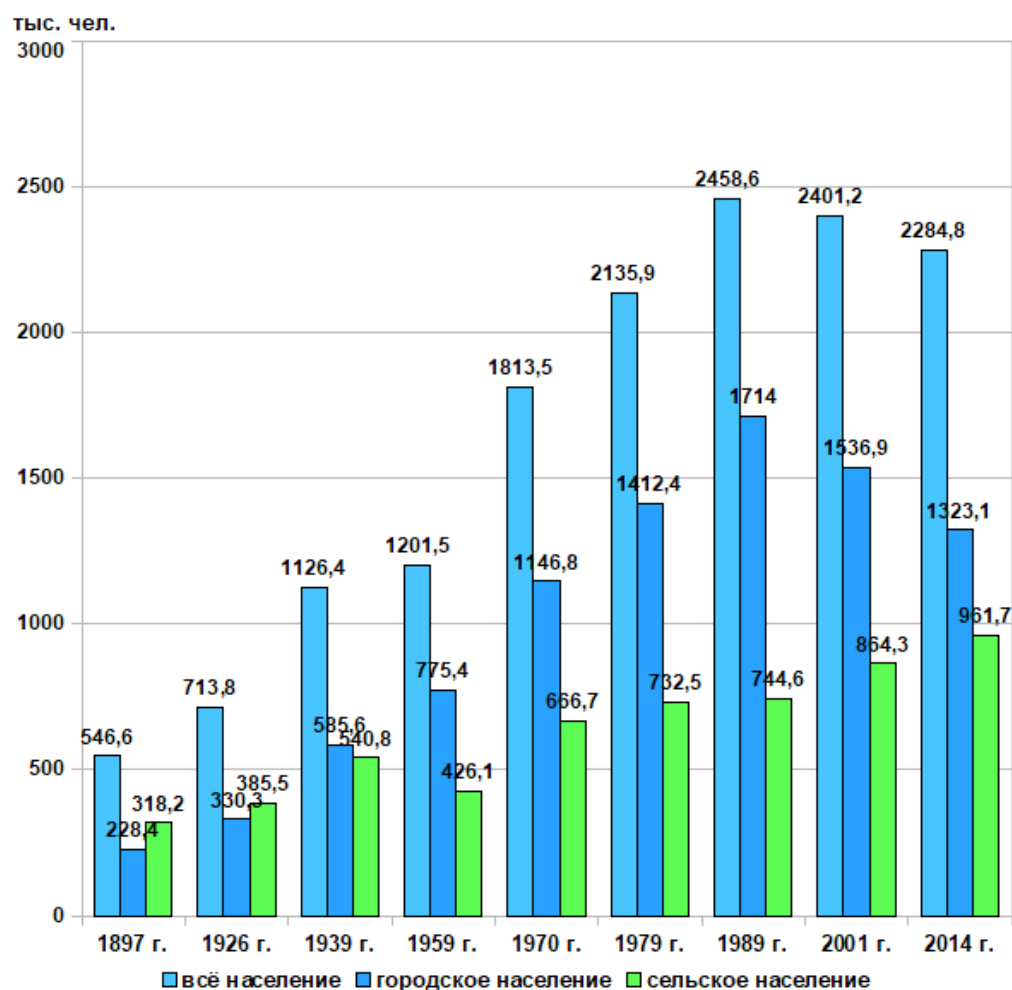


Рис. 1. Динамика численности городского, сельского и всего населения Крыма в соответствии с итогами переписей населения с 1897 по 2014 гг.

Fig. 1. Dynamics of the urban, rural and total population of Crimea in accordance with the results of population censuses from 1897 to 2014

Также на рисунке 2 нужно обратить внимание на значительное сокращение (на 40 %) численности украинцев при росте русского населения между переписями 2001 и 2014 гг. Сокращение численности украинцев в Крыму после его воссоединения с Россией объясняется сразу двумя факторами: сменой идентичности украинцев, характерной для близкородственных народов, и возвращением их части на территорию Украины [27]. Также в этот период наблюдалось уменьшение численности крымских татар, что также объясняется миграцией их небольшой части на Украину.

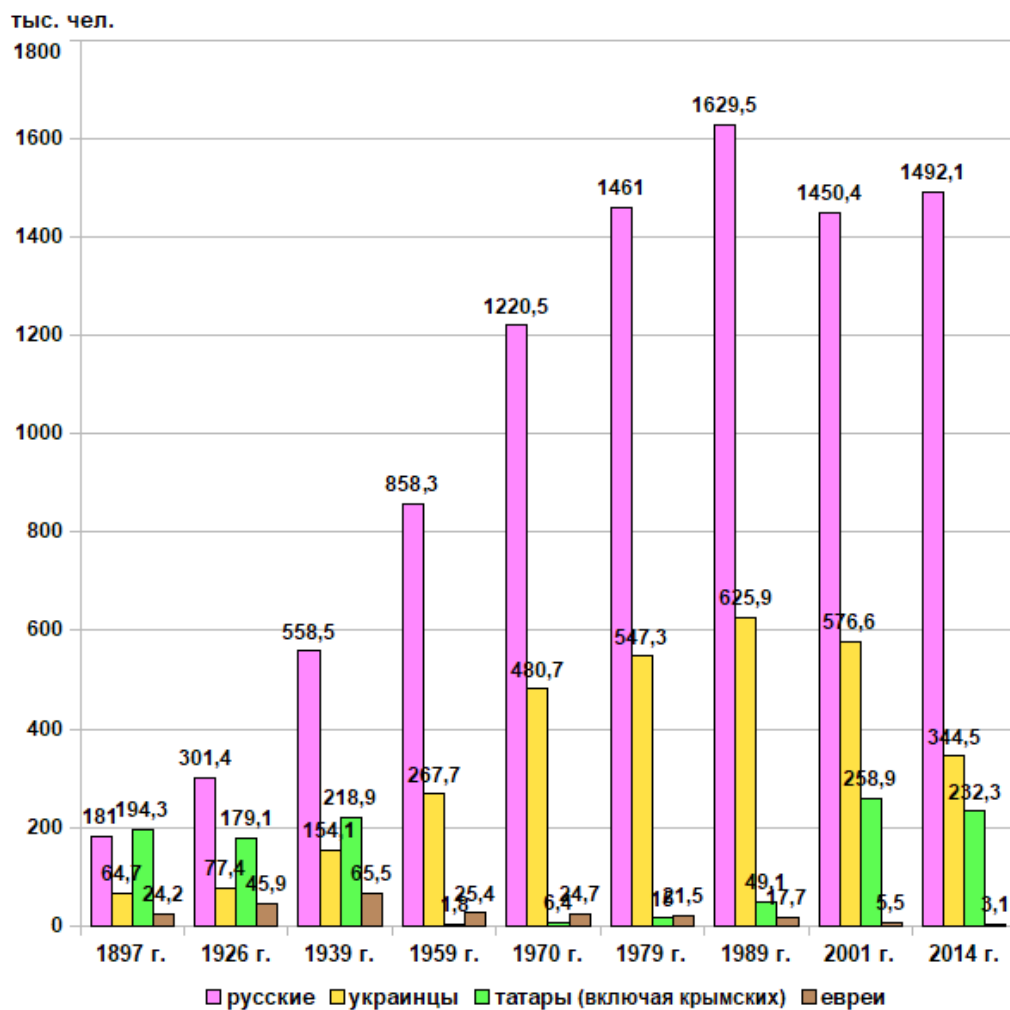


Рис. 2. Динамика численности наиболее многочисленных этнических сообществ Крыма в соответствии с итогами переписей населения с 1897 по 2014 гг.

Fig. 2. Dynamics of the number of the most numerous ethnic communities of Crimea in accordance with the results of population censuses from 1897 to 2014

На рисунке 3 отображена динамика доли наиболее многочисленных этнических сообществ Крыма между переписями населения 1897 и 2014 гг. Доля русского населения увеличивалась высокими темпами вплоть до 1959 г. (наиболее значительный рост был в период между 1939 и 1959 гг., объяснимый депортацией крымских татар в 1944 г.), затем, в течение украинского периода истории Крымского полуострова, удельный вес русских постепенно снижался параллельно росту доли украинцев. Новый рост доли русских был связан с включением Крыма в состав России в 2014 г.

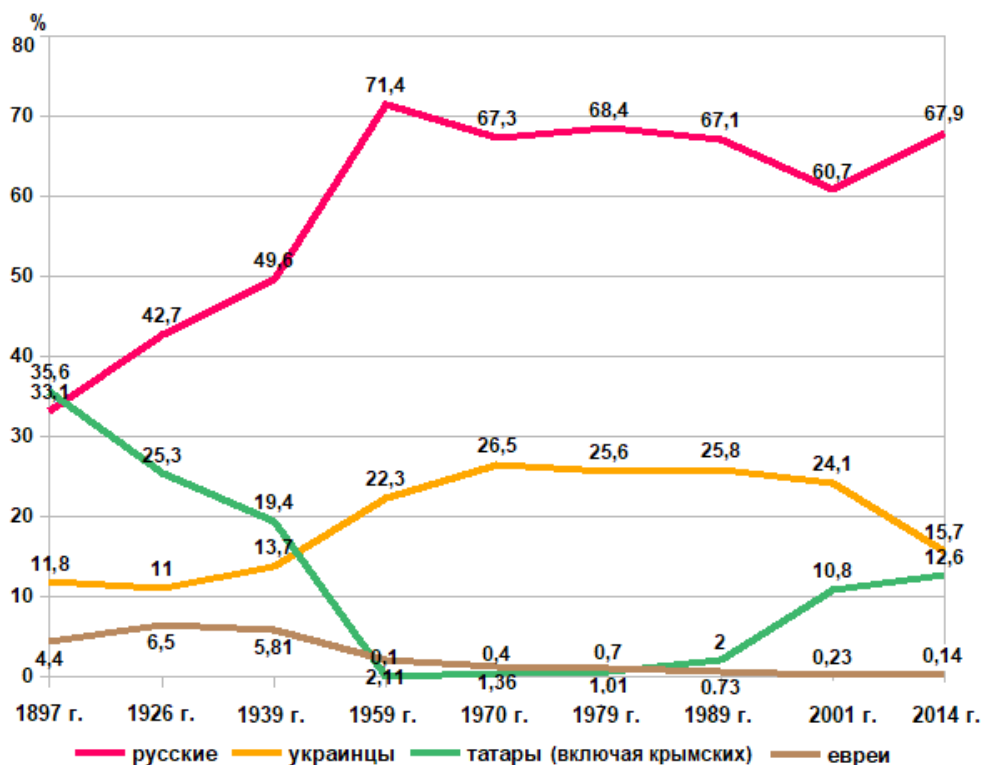


Рис. 3. Динамика удельного веса основных национальностей Крыма в соответствии с итогами переписей населения с 1897 по 2014 гг.

Fig. 3. Dynamics of the share of the main nationalities of Crimea in accordance with the results of population censuses from 1897 to 2014

Также можно обратить внимание на снижение доли крымско-татарского населения в период с 1897 по 1939 гг., т. е. до их депортации с полуострова, вызванное миграционными процессами в досоветский и раннесоветский периоды. Между переписями населения 2001 и 2014 гг., несмотря на небольшое уменьшение численности крымских татар в Крыму, их доля немного выросла по причине сокращения общей численности населения региона.

До революции Крым входил в «черту оседлости» еврейского населения. При этом в 1920-е гг. численность и доля евреев на полуострове заметно выросли благодаря миграциям из основных губерний «черты оседлости», но уже в 1930-е гг. этот приток прекратился [19]. В последующем численность и доля евреев в Крыму неуклонно снижались, а эмиграция евреев в постсоветский период привела к попаданию данной этнической группы в категорию самых малочисленных в Крыму.

Графики на рисунке 4 позволяют разделить основные этнические сообщества Крыма на более «городские» и более «сельские». Из основных национальностей на графиках не отражены только евреи, которые традиционно являются почти полностью «городскими». Также в несколько большей степени «городским» является русское население. В значительной степени более «сельским» являлись на протяжении всего периода исследования украинцы и крымские татары.

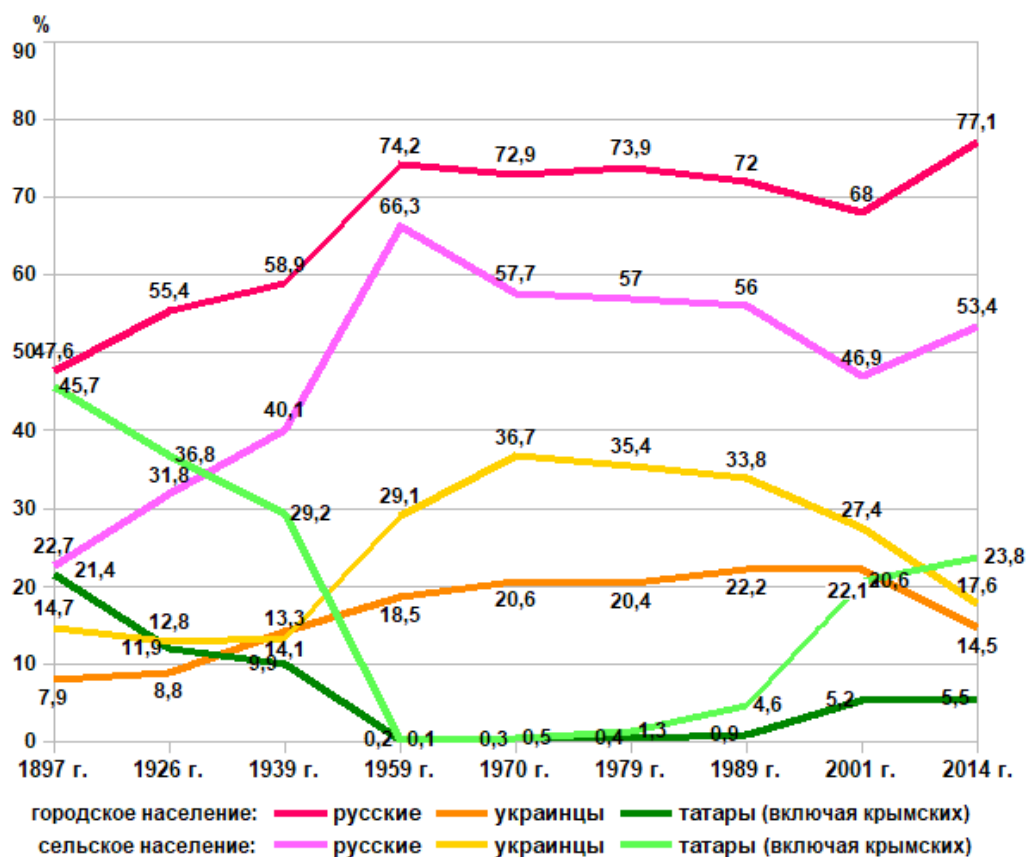


Рис. 4. Динамика удельного веса городского и сельского населения основных национальностей Крыма в соответствии с итогами переписей населения с 1897 по 2014 гг.

Fig. 4. Dynamics of the proportion of the urban and rural population of the main nationalities of Crimea in accordance with the results of population censuses from 1897 to 2014

Обзор соотношения долей наиболее многочисленных этнических сообществ за разные временные интервалы является дополнительной характеристикой при анализе величины и динамики индекса этнической мозаичности Б. М. Эккеля (рис. 5).

Первое, на что можно обратить внимание при анализе динамики ИЭМ, что сельская местность Крыма являлась фактически всегда более полиэтничной, чем городские поселения полуострова. Это объясняется большей концентрацией в городах русских, являющихся самым многочисленным этническим сообществом региона. Соответственно, несколько большую полиэтничность сельской местности задают более «сельские» этнические сообщества — украинцы и крымские татары.

В плане динамики величины ИЭМ можно отметить период, когда Крым был максимально полиэтничным (ИЭМ свыше 0,6) — до 1940-х гг. (до депортации крымских татар). В остальные периоды Крым, в соответствии с классификацией ЭКЗ по ИЭМ, можно отнести к ярко выраженной этноконтактной зоне (ИЭМ свыше 0,4). Причём сельская местность полуострова вновь стала полиэтничной в постсоветский период, что объясняется возвращением на свою историческую родину крымских татар.

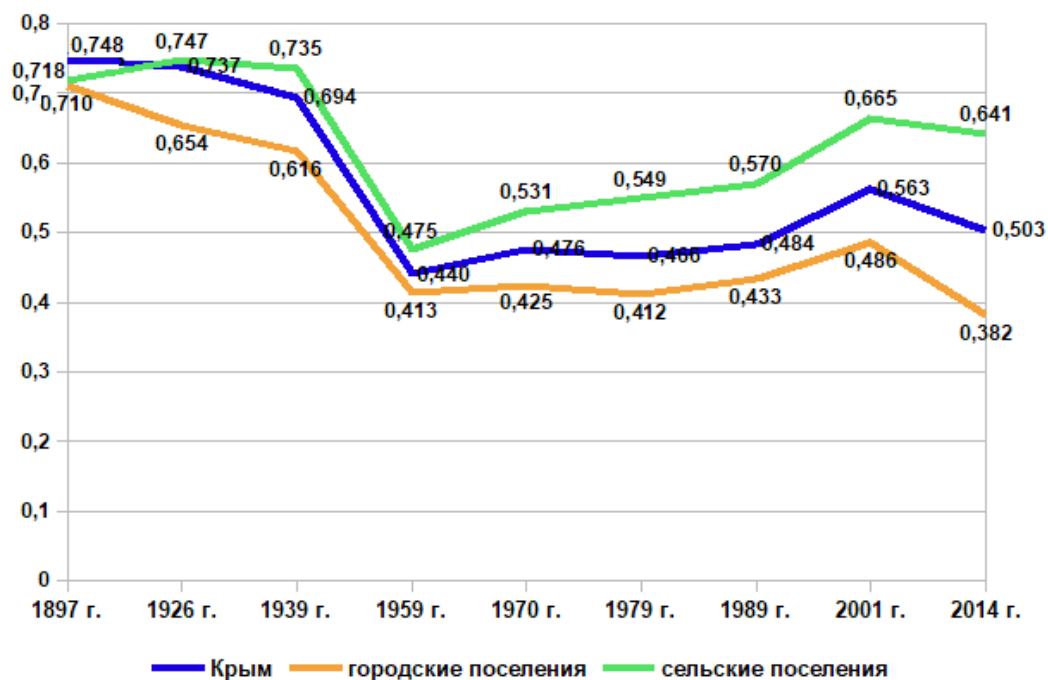


Рис. 5. Изменение индекса этнической мозаичности в Крыму, а также в городских и сельских поселениях региона по итогам переписей населения с 1897 по 2014 гг.

Fig. 5. Changes in the ethnic mosaic index in Crimea, as well as in urban and rural settlements of the region based on the results of population censuses from 1897 to 2014

Минимальный ИЭМ пришёлся на 1959 г., когда была проведена первая перепись населения после депортации крымских татар, но в последующем ИЭМ стал расти благодаря росту доли украинцев, достигнув нового пика (но значительно ниже уровня досоветского и раннесоветского) в постсоветско-украинский период. Смена политического статуса Крыма в 2014 г. привела к снижению ИЭМ, что объясняется небольшим оттоком украинцев и крымских татар на Украину, а также частичной сменой этнической идентичности украинцев (и, возможно, ряда других народов полуострова) в пользу русского этноса.

Второй важной задачей исследования является апробация ещё одного показателя, характеризующего этническую неоднородность населения, — индекс этнической поляризации (ИЭП). На рисунке 6 данный показатель приводится в сравнении с индексом этнической мозаичности. В целом можно отметить более высокий уровень ИЭП по сравнению с ИЭМ на протяжении большей части периода исследования (кроме интервала до 1939 г.). Также обращает на себя внимание то, что колебания ИЭП в общих чертах повторяют изменения ИЭМ (после 1939 г.).

При этом пик 1939 г., являющийся переломным в динамике соотношения ИЭП и ИЭМ, требует отдельного рассмотрения. До 1939 г. в Крыму ни одно из этнических сообществ не достигало половины населения. Так, в 1897 г. доля крымских татар составляла 35,6 %, русских (великороссов) — 33,1 %, украинцев (малороссов) — 11,8 %. Но в советское время начинается ускоренный рост русского населения, в

1926 г. достигшего 42,7 %, а в 1939 г. приблизившегося к половине населения Крыма — 49,6 %. Именно приближение одной из национальностей к половине населения региона привело к максимальной величине ИЭП в Крыму в 1939 г. — 0,7. Более низкий ИЭП на фоне ИЭМ в период до 1939 г. объясняется именно тем, что ни одна из национальностей не достигала 50 %. Только после переваливания доли русских через эту величину ИЭП стал превышать ИЭМ, что и характеризует весь последующий временной интервал. При этом более высоким ИЭП был в те годы, когда удельный вес русского населения не был очень большим, когда же доля русских резко возрас- тала, ИЭП снижался (например, в 1959 и 2014 гг.).

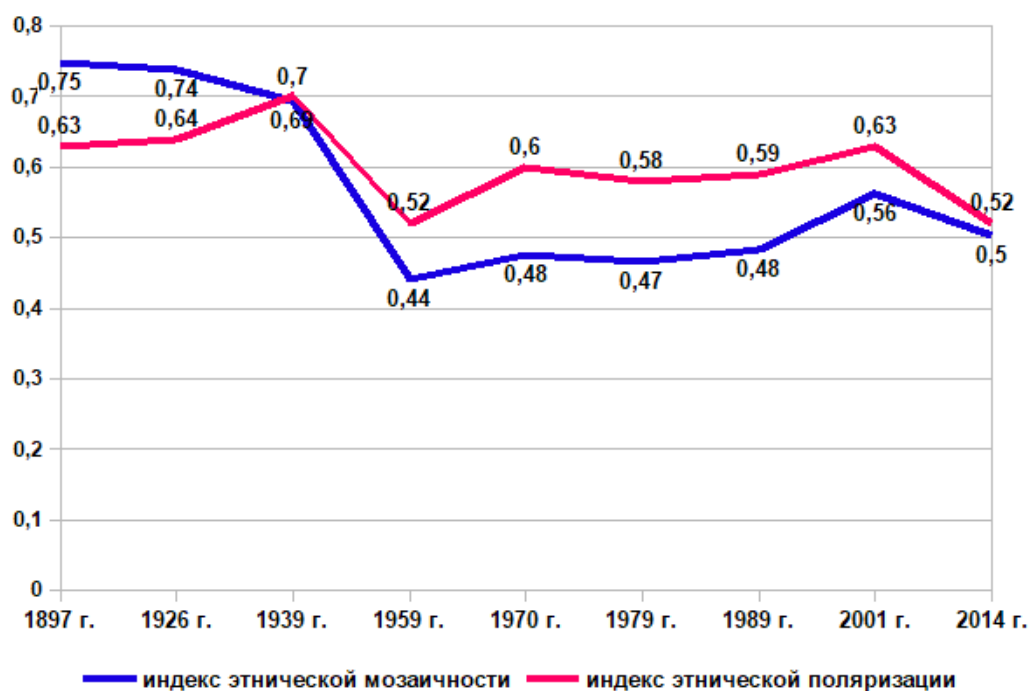


Рис. 6. Изменение индексов этнической поляризации и этнической мозаичности в Крыму по итогам переписей населения с 1897 по 2014 гг.

Fig. 6. Changes in the indices of ethnic polarization and ethnic mosaicity in Crimea based on the results of population censuses from 1897 to 2014

Другими авторами, использовавшими ИЭП для анализа уровня этнической неоднородности, отмечено, что индекс поляризации является мерой отличия фактического распределения населения по этническим группам от бимодального [9, с. 115]. И сам ИЭП растёт в случае уменьшения количества относительно многочисленных этнических групп, достигая максимума (т. е. единицы) только при наличии двух этнических сообществ в регионе с равной долей (т. е. по 50 %). Таким образом, ИЭП и ИЭМ характеризуют принципиально разные аспекты неоднородности населения, несмотря на замеченное нами сходство в определённые временные интервалы динамики этих показателей.

Выводы. Высокий уровень показателей, характеризующих неоднородность национального состава населения Крымского полуострова на протяжении большей части XX и начала XXI вв., определяли три наиболее многочисленных этнические сообщества — русские, украинцы и крымские татары.

Результаты исследования, проведённого на основе этнической статистики Крыма по итогам переписей населения с 1897 по 2014 гг., позволяют сделать вывод, что показатели, отражающие неоднородность населения (индекс этнической мозаичности и индекс этнической поляризации) могут быть использованы для анализа этнодемографических процессов, но их применение не даёт полного представления об этнической динамике населения без сопутствующего анализа изменения национального состава населения.

Наиболее удобен для характеристики этнической неоднородности населения индекс этнической мозаичности, предложенный Б. М. Эккелем. Однако, данный показатель применим для анализа этнодемографических процессов только в совокупности с информацией об изменении соотношения различных этнических сообществ. Этот же недостаток характеризует и индекс этнической поляризации. Последний, к тому же, имеет узкую сферу применения собственно в этнодемографических исследованиях из-за сложностей в интерпретации величины показателя. Таким образом, несмотря на некоторые недостатки, показателем, более подходящим для оценки степени неоднородности (разнообразия, пестроты) национального состава населения стран и регионов, является индекс этнической мозаичности Б. М. Эккеля.

Литература

1. *Аджиева Л. С., Мурадасылова Ш. М.* Население Крыма: национальный и конфессиональный состав (конец XVIII — начало XX вв.) // *The Caucasus. Economic and Social Analysis Journal of Southern Caucasus*. 2016. Т. 1. № 11. С. 16–24.
2. *Алиев Р. Д.* Документы РГИА как источник по истории миграций крымских татар в XIX — начале XX в. // *Восток. Афро-Азиатские общества: история и современность*. 2016. № 5. С. 105–111.
3. *Байкова О. В., Бухаров В. М., Березина Ю. В., Евстафьева Н. М., Андрищенко И. А., Обухова О. Н.* Исторические и лингвокультурологические исследования малых народов Крыма. Киров: ООО Издательство «Радуга-ИПРЕСС», 2020. 166 с.
4. *Баранов А. В.* Изменения географии расселения крымских татар и их политические последствия (1926–2014 гг.) // *Вестник Краснодарского регионального отделения Русского географического общества* / Отв. ред. И. Г. Чайка, Ю. В. Ефремов, Л. А. Морева. Краснодар, 2020. С. 227–235.
5. *Баранов А. В.* Изменения этнической структуры населения Крыма в постсоветский период: дрейф идентичностей и миграционные процессы // *Геополитика и экогеодинамика регионов*. 2018. Т. 4 (14). Вып. 3. С. 351–360.
6. *Бешта И.* Конфессиональное измерение идентичности народов Автономной республики Крым // *Россия и мусульманский мир*. 2014. № 1 (259). С. 68–75.
7. *Бугай Н. Ф.* Депортация народов Крыма. М.: ИНСАН, 2002. 240 с.
8. *Бугай Н. Ф.* Формирование национального и конфессионального состава населения Республики Крым: общество, политика // *Голос минувшего*. 2014. № 1–2. С. 74–93.
9. *Буфетова А. Н., Коломак Е. А.* Национальная неоднородность в регионах России // *ЭКО*. 2017. № 4 (514). С. 110–123.
10. *Водарский Я. Е., Елисеева О. И., Кабузан В. М.* Население Крыма в конце XVIII — конце XX в.: Численность, размещение, этнический состав. М.: Институт российской истории РАН, 2003. 160 с.
11. *Возгрин В. Е.* История крымских татар: очерки этнической истории коренного народа Крыма в четырёх томах. Симферополь: Изд. дом «Тезис», 2013. Т. 1. 872 с. Т. 2. 940 с. Т. 3. 880 с. Т. 4. 620 с.
12. *Воронин И. Н., Сикач К. Ю., Сазонова Г. В., Швец А. Б.* Картографирование трансформационных процессов в этнодемографическом пространстве Крыма // *ИнтерКарто. ИнтерГИС*. 2021. Т. 27. № 4. С. 273–291. <https://doi.org/10.35595/2414-9179-2021-4-27-273-291>.

13. Гафаров Э. А. Эмиграция крымских татар в конце XIX в. — начале XX в. // Научный аспект. 2020. Т. 9. № 2. С. 1169–1173.
14. Дорофеева Д. Ю., Савоскул М. С. Изменение этнической мозаичности регионов России // Этническая демография. Сборник статей / Под ред. И. А. Даниловой, О. А. Хараевой. М.: МАКС Пресс, 2010. С. 72–93.
15. Зорина В. Ю., Старченко Р. А., Степанова В. В. Этническая и этнополитическая карта Крыма. Организация мониторинга и раннего предупреждения этнических и религиозных конфликтов. М.: ИЭА РАН, 2017. 216 с.
16. Киселёв С. Н., Петроградская А. С. Динамика численности и расселения украинцев в Крыму, по данным всеобщих переписей населения XIX–XXI вв. // Геополитика и экогеодинамика регионов. 2008. Т. 4. Вып. 1–2. С. 85–94.
17. Мамаев М. И. Принудительное переселение крымских татар: путь к реабилитации (материалы и документы) // Историческая и социально-образовательная мысль. 2015. Т. 7. № 7–2. С. 59–63.
18. Манаков А. Г., Коротаева Т. А. Картографирование динамики численности евреев по регионам СССР и постсоветского пространства с 1939 по 2002 гг. // Вестник Псковского государственного университета. Серия: Естественные и физико-математические науки. 2022. Т. 15. № 4. С. 115–130.
19. Манаков А. Г., Коротаева Т. А. Сдвиги в расселении евреев в раннесоветский период: картографический анализ // Вестник Псковского государственного университета. Серия: Естественные и физико-математические науки. 2022. Т. 15. № 3. С. 31–48.
20. Манаков А. Г., Петрова А. А. Картографирование расселения и динамики численности татар в советское и постсоветское время // Вестник Псковского государственного университета. Серия: Естественные и физико-математические науки. 2022. Т. 15. № 1. С. 41–52.
21. Меметова Р. Ш. Социально-экологические проблемы расселения крымских татар на территории Крыма // Учёные записки Таврического национального университета имени В. И. Вернадского. Серия: География. 2011. Т. 24 (63). № 2–1. С. 189–195.
22. Петроградская А. С. Этнодемографическая структура Крымского сообщества // Учёные записки Таврического национального университета имени В. И. Вернадского. Серия: География. 2009. Т. 22 (61). № 2. С. 248–253.
23. Сикач К. Ю., Швец А. Б. Картографирование этнического пространства Крыма // Геополитика и экогеодинамика регионов. 2019. Т. 5 (15). № 3. С. 211–222.
24. Теренина Н. К. Индекс этнической контактности как инструмент изучения территорий со смешанным национальным составом населения // Псковский регионологический журнал. 2022. Т. 18. № 1. С. 101–116. <https://doi.org/10.37490/S221979310018427-2>.
25. Узнародов Д. И. Этнические меньшинства Крыма в XX — начале XXI века: специфика демографических трансформаций // Известия высших учебных заведений. Северо-Кавказский регион. Общественные науки. 2022. № 2 (214). С. 60–67. <https://doi.org/10.18522/2687-0770-2022-2-60-67>.
26. Швец А. Б. Особенности взаимодействия доминирующих этносов в культурных ландшафтах современного Крыма // Учёные записки Таврического национального университета имени В. И. Вернадского. Серия: География. 2008. Т. 21 (60). № 3. С. 393–399.
27. Швец А. Б., Сикач К. Ю. Новая реальность этнического пространства в российском Крыму. Геополитика и экогеодинамика регионов, 2020. Т. 6 (16). Вып. 3. С. 301–313.
28. Швец А. Б., Яковенко И. М., Яковлев А. Н. Исследование динамики и картографирование социокультурной конфликтности в Крыму // Современные тенденции пространственного развития и приоритеты общественной географии. Материалы международной научной конференции в рамках IX ежегодной научной ассамблеи Ассоциации российских географов-обществоведов. Ответственный редактор Н. И. Быков. Барнаул: Алтайский государственный университет, 2018. С. 234–239.
29. Этническая история Крыма в таблицах, картосхемах и диаграммах (по данным переписей населения): информационно-справочное пособие. Автор-сост. А. С. Петроградская. Симферополь: Антиква, 2007. 20 с., 5 карт.
30. Montalvo J., Reynal-Querol M. Why Ethnic Fractionalization? Polarization, Ethnic Conflict and Growth. 2002. UPF Economics and Business Working Paper No. 660. 44 p. [Электронный ресурс]: URL: https://papers.ssrn.com/sol3/papers.cfm?abstract_id=394926 (дата обращения: 03.01.2023).
31. Petrova Yu., Yarovoy M. Comparative analysis of Muslim nations cultures of the Crimea and northern Turkey // Science Almanac of Black Sea Region Countries. 2017. No. 4 (12). P. 7–11. <https://doi.org/10.23947/2414-1143-2017-12-4-7-11>.

32. Safronov S. Russian population ethnic structure: trends and transformations // Baltic Region. 2015. No. 3 (25). P. 106–120. <https://doi.org/10.5922/2079-8555-2015-3-9>.
33. Uznarodov D. Ukrainian population of Crimea in 1989–2014: specifics of demo-graphic transformations // Science Almanac of Black Sea Region Countries. 2021. No. 2 (26). P. 78–84. <https://doi.org/10.23947/2414-1143-2021-26-2-78-84>.
34. Zholobova I. Old Turkic religious beliefs as a part of spiritual culture of Turkic-speaking peoples of the Crimea // Science Almanac of Black Sea Region Countries. 2020. No. 3 (23). P. 88–94. <https://doi.org/10.23947/2414-1143-2020-23-3-88-94>.
35. Zholobova I. The role of the religious component in the history of the formation of Crimean Karaim ethnoculture // Science Almanac of Black Sea Region Countries. 2020. No. 2 (22). P. 21–27. <https://doi.org/10.23947/2414-1143-2020-22-2-21-27>.

References

1. Adzhieva L. S., Muradasylova Sh. M. (2016), Population of the Crimea: national and confessional composition (late 18th — early 20th centuries), *The Caucasus. Economic and Social Analysis Journal of Southern Caucasus*, vol. 1, no. 11, pp. 16–24. (In Russ.).
2. Aliev R. D. (2020), Documents of the Russian State Historical and Cultural Institute as a source on the history of migrations of the Crimean Tatars in the 19th — early 20th centuries, *East. Afro-Asian societies: history and modernity*, no. 5, pp. 105–111. (In Russ.).
3. Baikova O. V., Bukharov V. M., Berezina Yu. V., Evstafieva N. M., Andryushchenko I. A., Obukhova O. N. (2020), *Historical and linguoculturological studies of the small peoples of Crimea*, Kirov, Raduga-PRESS Publ. House, 166 p. (In Russ.).
4. Baranov A. V. (2020), Changes in the geography of the settlement of the Crimean Tatars and their political consequences (1926–2014), *Bulletin of the Krasnodar regional branch of the Russian Geographical Society*, I. G. Chaika, Yu. V. Efremov, L. A. Moreva (eds.), Krasnodar, pp. 227–235. (In Russ.).
5. Baranov A. V. (2018), Changes in the ethnic structure of the Crimean population in the post-Soviet period: drift of identities and migration processes, *Geopolitics and ecogeodynamics of regions*, vol. 4 (14), iss. 3, pp. 351–360. (In Russ.).
6. Beshta I. (2014), Confessional dimension of the identity of the peoples of the Autonomous Republic of Crimea, *Russia and the Muslim world*, no. 1 (259), pp. 68–75. (In Russ.).
7. Bugay N. F. (2002), *Deportation of the peoples of Crimea*, Moscow, INSAN, 240 p. (In Russ.).
8. Bugay N. F. (2014), Formation of the national and confessional composition of the population of the Republic of Crimea: society, politics, *Voice of the Past*, no. 1–2, pp. 74–93. (In Russ.).
9. Bufetova A. N., Kolomak E. A. (2017), National heterogeneity in the regions of Russia, *EKO*, no. 4 (514), pp. 110–123. (In Russ.).
10. Vodarsky Ya. E., Eliseeva O. I., Kabuzan V. M. (2003), *Population of Crimea in the late 18th — late 20th centuries: Number, distribution, ethnic composition*, Moscow, Institute of Russian History of the Russian Academy of Sciences, 160 p. (In Russ.).
11. Vozgrin V. E. (2013), *History of the Crimean Tatars: essays on the ethnic history of the indigenous people of Crimea in four volumes*, Simferopol, Publ. House “Thesis”, vol. 1, 872 p.; vol. 2, 940 p.; vol. 3, 880 p.; vol. 4, 620 p. (In Russ.).
12. Voronin I. N., Sikach K. Yu., Sazonova G. V., Shvets A. B. (2021), Mapping transformational processes in the ethno-demographic space of Crimea, *InterKarto. InterGIS*, vol. 27, no. 4, pp. 273–291. (In Russ.). <https://doi.org/10.35595/2414-9179-2021-4-27-273-291>.
13. Gafarov E. A. (2020), Emigration of the Crimean Tatars at the end of the 19th century — the beginning of the 20th century, *Scientific aspect*, vol. 9, no. 2, pp. 1169–1173. (In Russ.).
14. Dorofeeva D. Yu., Savoskul M. S. (2010), Changes in the ethnic mosaicity of Russian regions, *Ethnic Demography. Collection of articles*, I. A. Danilova, O. A. Kharaeva (eds.), Moscow, MAKS Press, pp. 72–93. (In Russ.).
15. Zorina V. Yu., Starchenko R. A., Stepanova V. V. (2017), *Ethnic and ethnopolitical map of Crimea. Organization of monitoring and early warning of ethnic and religious conflicts*, Moscow, IEA RAN, 216 p. (In Russ.).
16. Kiselyov S. N., Petrogradskaya A. S. (2008), Dynamics of the number and settlement of Ukrainians in the Crimea, according to the general population censuses of the 19th — 21st centuries, *Geopolitics and ecogeodynamics of regions*, vol. 4, iss. 1–2, pp. 85–94. (In Russ.).

17. Mamaev M. I. (2015), Forced resettlement of the Crimean Tatars: the path to rehabilitation (materials and documents), *Historical and socio-educational thought*, vol. 7, no. 7–2, pp. 59–63. (In Russ.).
18. Manakov A. G., Korotaeva T. A. (2022), Mapping the dynamics of the number of Jews in the regions of the USSR and the post-Soviet space from 1939 to 2002, *Vestnik Pskovskogo gosudarstvennogo universiteta. Seriya: Estestvennye i fiziko-matematicheskie nauki* [Bulletin of the Pskov State University. Series “Natural and physical and mathematical sciences”], vol. 15, no. 4, pp. 115–130. (In Russ.).
19. Manakov A. G., Korotaeva T. A. (2022), Shifts in Jewish settlement in the early Soviet period: cartographic analysis, *Vestnik Pskovskogo gosudarstvennogo universiteta. Seriya: Estestvennye i fiziko-matematicheskie nauki* [Bulletin of the Pskov State University. Series “Natural and physical and mathematical sciences”], vol. 15, no. 3, pp. 31–48. (In Russ.).
20. Manakov A. G., Petrova A. A. (2022), Mapping the settlement and population dynamics of the Tatars in the Soviet and post-Soviet times, *Vestnik Pskovskogo gosudarstvennogo universiteta. Seriya: Estestvennye i fiziko-matematicheskie nauki* [Bulletin of the Pskov State University. Series “Natural and physical and mathematical sciences”], vol. 15, no. 1, pp. 41–52. (In Russ.).
21. Memetova R. Sh. (2011), Socio-ecological problems of the settlement of the Crimean Tatars in the territory of Crimea, *Scientific notes of the Vernadsky Tauride National University, Series Geography*, vol. 24 (63), no. 2–1, pp. 189–195. (In Russ.).
22. Petrogradskaya A. S. (2009), Ethno-demographic structure of the Crimean community, *Scientific notes of the Vernadsky Tauride National University, Series Geography*, vol. 22 (61), no. 2, pp. 248–253. (In Russ.).
23. Sikach K. Yu., Shvets A. B. (2019), Mapping the ethnic space of the Crimea, *Geopolitics and Ecogeodynamics of Regions*, vol. 5 (15), no. 3, pp. 211–222. (In Russ.).
24. Terenina N. K. (2022), Ethnic contact index as a tool for studying territories with a mixed national composition of the population, *Pskov Journal of Regional Studies*, vol. 18, no. 1, pp. 101–116. <https://doi.org/10.37490/S221979310018427-2>
25. Uznarodov D. I. (2022), Ethnic minorities of Crimea in the XX — early XXI century: the specifics of demographic transformations, *News of higher educational institutions. North Caucasian region. Social Sciences*, no. 2 (214), pp. 60–67. <https://doi.org/10.18522/2687-0770-2022-2-60-67>. (In Russ.).
26. Shvets A. B. (2008), Features of the interaction of dominant ethnic groups in the cultural landscapes of modern Crimea, *Scientific notes of the Vernadsky Tauride National University, Series Geography*, vol. 21 (60), no. 3, pp. 393–399. (In Russ.).
27. Shvets A. B., Sikach K. Yu. (2020), New reality of the ethnic space in the Russian Crimea, *Geopolitics and Ecogeodynamics of Regions*, vol. 6 (16), iss. 3, pp. 301–313. (In Russ.).
28. Shvets A. B., Yakovenko I. M., Yakovlev A. N. (2018), Investigation of the dynamics and mapping of socio-cultural conflict in the Crimea, *Modern trends in spatial development and priorities of social geography. Proceedings of the international scientific conference within the framework of the IX annual scientific assembly of the Association of Russian social geographers*, N. I. Bykov (ed.), Barnaul, Altai State University, pp. 234–239. (In Russ.).
29. *Ethnic history of Crimea in tables, maps and diagrams (according to population censuses): information and reference manual* (2007), A. S. Petrogradskaya (author-comp.), Simferopol, Antikva, 20 p., 5 maps. (In Russ.).
30. Montalvo J., Reynal-Querol M. (2002), Why Ethnic Fractionalization? Polarization, Ethnic Conflict and Growth, *UPF Economics and Business Working Paper*, no. 660, 44 p. URL: https://papers.ssrn.com/sol3/papers.cfm?abstract_id=394926 (accessed 03.01.2023).
31. Petrova Yu., Yarovoy M. (2017), Comparative analysis of Muslim nations cultures of the Crimea and northern Turkey, *Science Almanac of Black Sea Region Countries*, no. 4 (12), pp. 7–11. <https://doi.org/10.23947/2414-1143-2017-12-4-7-11>.
32. Safronov S. (2015), Russian population ethnic structure: trends and transformations, *Baltic Region*, no. 3 (25), pp. 106–120. <https://doi.org/10.5922/2079-8555-2015-3-9>.
33. Uznarodov D. (2021), Ukrainian population of Crimea in 1989–2014: specifics of demographic transformations, *Science Almanac of Black Sea Region Countries*, no. 2 (26), pp. 78–84. <https://doi.org/10.23947/2414-1143-2021-26-2-78-84>.
34. Zholobova I. (2020), Old Turkic religious beliefs as a part of spiritual culture of Turkic-speaking peoples of the Crimea, *Science Almanac of Black Sea Region Countries*, no. 3 (23), pp. 88–94. <https://doi.org/10.23947/2414-1143-2020-23-3-88-94>.
35. Zholobova I. (2020), The role of the religious component in the history of the formation of Crimean Karaim ethnoculture, *Science Almanac of Black Sea Region Countries*, no. 2 (22), pp. 21–27. <https://doi.org/10.23947/2414-1143-2020-22-2-21-27>.

Сведения об авторах

Манаков Андрей Геннадьевич — доктор географических наук, профессор кафедры географии, Псковский государственный университет, г. Псков, Россия.

E-mail: region-psk@yandex.ru

ORCID: 0000-0002-3223-2688

Scopus Author ID: 7003929696

Web of Science ResearcherID: C-9332-2018

Вампилова Людмила Борисовна — кандидат географических наук, доцент кафедры водно-технических изысканий института гидрологии и океанологии, Российский государственный гидрометеорологический университет, г. С.-Петербург, Россия.

E-mail: histgeolbv67@gmail.com

ORCID: 0000-0003-4813-6102

Scopus Author ID: 6504319926

About the authors

Prof. **Andrei Manakov**, Department of Geography, Pskov State University, Pskov, Russia.

E-mail: region-psk@yandex.ru

ORCID: 0000-0002-3223-2688

Scopus Author ID: 7003929696

Web of Science ResearcherID: C-9332-2018

Dr **Luodmila Vampilova**, Associate Professor of the Department of Water Engineering Surveys of the Institute of Hydrology and Oceanology, Russian State Hydrometeorological University, St. Petersburg, Russia.

E-mail: histgeolbv67@gmail.com

ORCID: 0000-0003-4813-6102

Scopus Author ID: 6504319926

Поступила в редакцию 05.01.2023 г.

Поступила после доработки 14.02.2023 г.

Статья принята к публикации 20.02.2023 г.

Received 05.01.2023.

Received in revised form 14.02.2023.

Accepted 20.02.2023.